

# La Respiración MerKaBah

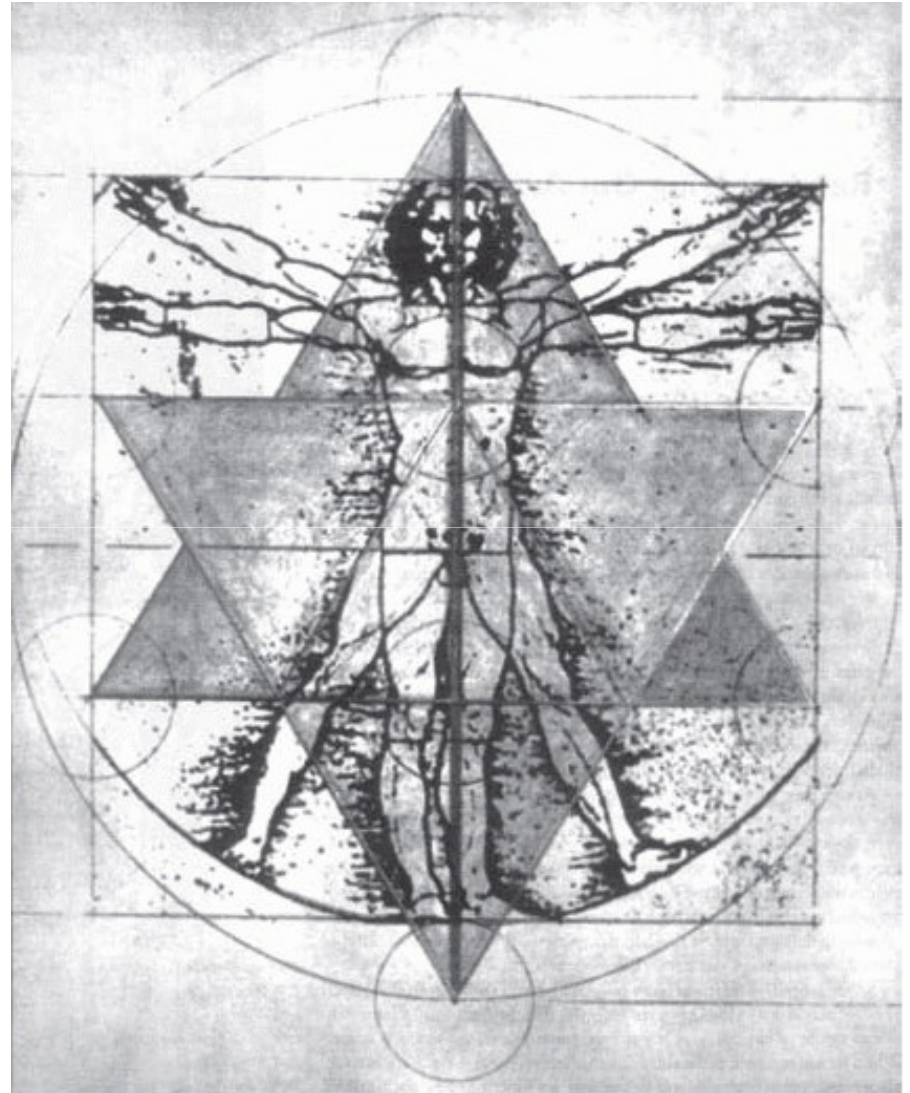
Drunvalo Melchisedeck



- “En un tiempo nosotros existimos en la Tierra en un nivel muy alto de conciencia, que estaba muy lejos de cualquier cosa que podamos imaginar ahora mismo. No tenemos siquiera la capacidad para imaginar el lugar en donde estuvimos una vez, porque quienes fuimos entonces, está totalmente fuera de contexto con lo que somos ahora. Debido a los eventos particulares que sucedieron entre 16,000 y 13,000 años atrás, la humanidad cayó desde un lugar muy alto a través de muchas dimensiones e implicaciones, decreciendo constantemente en densidad, hasta que alcanzamos este lugar en particular, que llamamos la tercera dimensión en el planeta Tierra, el mundo moderno.
- Cuando caímos - y esto fue como una caída - estábamos en una espiral de conciencia incontrolable bajando a través de las dimensiones de conciencia. Estábamos fuera de control y era muy parecido a caer a través del espacio. Cuando llegamos aquí a la tercera dimensión, se llevaron a cabo ciertos cambios específicos, tanto psicológicos como en la forma en la que funcionábamos en la Realidad. El cambio más importante fue en la forma que respirábamos Prana, una palabra hindú para la energía de fuerza de vida de este universo. El Prana es más vital para nuestra supervivencia que el aire, el agua, la comida o cualquier otra sustancia, y la forma en la que introducimos esta energía en nuestros cuerpos, afecta radicalmente la forma como percibimos la Realidad.
- En los tiempos Atlantes y antes, la forma como respirábamos Prana, estaba directamente relacionada con los campos de energía electromagnéticos que rodean a nuestros cuerpos.”

• Drunvalo Melchisedeck.

- Todas las formas de energía en nuestros campos son geométricas y con la que estaremos trabajando es con una estrella tetraédrica, que consiste en dos tetraedros interconectados. Otra forma de pensar en esto es como una Estrella de David tridimensional.
- El vértice del tetraedro que apunta hacia arriba, termina a la distancia de una mano sobre la cabeza y el vértice del tetraedro que apunta hacia abajo, termina a la distancia de una mano debajo de los pies. Corre un tubo desde el vértice superior hacia el punto inferior, a través de los principales centros de energía del cuerpo o chakras. Este tubo, para tu cuerpo, tiene el diámetro del círculo que formas cuando tocas tu dedo más grande con tu pulgar. Se ve como un tubo de vidrio fluorescente, excepto que tiene una estructura cristalina en los extremos que encajan dentro de los dos vértices de la estrella tetraédrica.
- Antes de la caída de la Atlántida, solíamos traer el prana desde arriba y desde abajo de este tubo simultáneamente y los dos flujos de prana se encontraban dentro de uno de nuestros chakras. Siempre ha sido un aspecto importante de esta antigua ciencia, cómo y en dónde se encuentran estos flujos de prana, lo que ahora sigue siendo materia de estudio a través del universo.

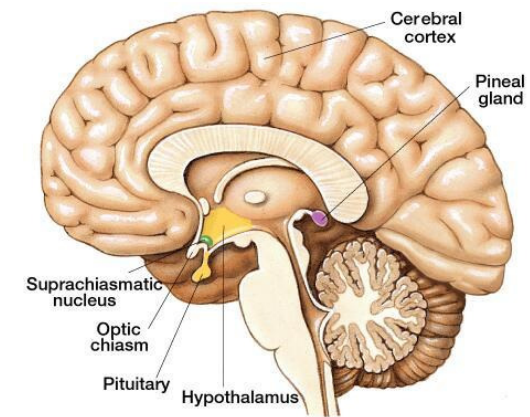




Otro punto principal en el cuerpo humano es la glándula pineal, localizada en el centro de la cabeza; ésta representa un factor enorme en la conciencia.

Esta glándula se ha degenerado de su tamaño original, comparable a una pelota de ping pong, hasta su tamaño actual, el de un guisante seco, porque olvidamos cómo utilizarla hace mucho tiempo, y si no la usas, la pierdes.

La energía pránica solía fluir a través del centro de la glándula pineal.





Contenidas dentro de la glándula pineal aún en su tamaño encogido están todas las geometrías sagradas y la comprensión de la forma exacta de como fue creada la Realidad. Todo está allí, en cada persona. Pero esta comprensión no es accesible para nosotros, porque perdimos nuestros recuerdos durante la Caída y sin nuestras memorias, comenzamos a respirar de una forma diferente. En lugar de tomar el Prana a través de la glándula pineal y circularlo hacia arriba y hacia abajo de nuestro tubo central, comenzamos a respirarlo a través de nuestra nariz y boca. Esto provocó que el prana esquivara la glándula pineal, lo que dio como resultado que veamos las cosas en una forma totalmente diferente, a través de una interpretación distinta de la Única Realidad (llamado bueno y malo o conciencia de polaridad). El resultado de esta conciencia de polaridad nos mantiene pensando que estamos dentro de un cuerpo viendo hacia fuera, separados de alguna forma de lo que "está allá afuera." Esto es simple ilusión. Se siente real, pero no existe ninguna verdad en absoluto para esta percepción. Es simplemente la visión de la realidad que tenemos desde este estado al que caímos.

- El Mer-Ka-Ba
- Existe otro factor principal en el que vamos a enfocarnos en esta historia. Hace trece mil años, estábamos concientes de algo sobre nosotros, que hemos olvidado por completo desde entonces: Los campos de energía geométricos alrededor de nuestros cuerpos, pueden ser encendidos de una forma particular, que también está conectada con nuestra respiración. Esos campos solían girar alrededor de nuestros cuerpos, muy cerca de la velocidad de la luz, pero disminuyeron su velocidad y dejaron de girar después de la Caída. Cuando este campo vuelve a encenderse y gira, es llamado un Mer-Ka-Ba y su utilidad en esta Realidad no tiene paralelo.
- Nos brinda una conciencia expandida de quienes somos, nos conecta con niveles superiores de conciencia y restablece la memoria de las posibilidades infinitas de nuestro ser.





- La palabra Mer-Ka-Ba está compuesta de tres palabras más pequeñas, Mer, Ka y Ba, las cuales, como las estamos usando, provienen del Egipto antiguo. Se ha visto en otras culturas como *merkabah*, *merkaba* y *merkavah*. *Existen varias pronunciaciones, pero generalmente se articula como si las tres sílabas estuvieran separadas, con acentos iguales en cada una.* Mer se refiere a un tipo de luz específico, que era comprendido en Egipto solo durante la Dinastía Dieciocho. Este fue visto como dos campos contra rotatorios de luz girando en el mismo espacio, que son generados por ciertos patrones de respiración. *Ka se refiere al espíritu individual y Ba se refiere a la interpretación del espíritu de su realidad particular. En nuestra realidad particular, Ba es definido usualmente como el cuerpo o la realidad física. En otras realidades en donde los espíritus no tienen cuerpos, se refiere a sus conceptos o a la interpretación de la realidad que traen consigo.*
- Entonces el Mer-Ka-Ba es un campo contra rotatorio de luz, que afecta al espíritu y al cuerpo simultáneamente. Es un vehículo que puede llevar al espíritu y al cuerpo (o a la interpretación de la realidad de alguien) desde un mundo o dimensión hacia otro. De hecho, el Mer-Ka-Ba es mucho más que esto, porque puede crear una realidad, así como puede moverse a través de las realidades. Para nuestro propósito aquí, sin embargo, nos enfocaremos principalmente en sus aspectos como un vehículo interdimensional (Mer-Ka-Vah significa *carro en Hebreo*) que nos ayudará a regresar a nuestro estado original superior de conciencia.



- Para ser claros, regresar a nuestro estado original es un proceso natural, que puede ser fácil o difícil de acuerdo a nuestros patrones de creencias. Sin embargo, involucrarnos simplemente con las relaciones técnicas del Mer-Ka-Ba, tales como corregir nuestros patrones de respiración, o darnos cuenta mentalmente de las conexiones infinitas con todos los patrones de la vida, por ejemplo, no es suficiente. Cuando menos un factor más es, incluso, más importante que el mismo Mer-Ka-Ba, y este es la comprensión, la realización y la vivencia del amor divino. Ya que el amor divino, algunas veces referido como amor incondicional, es el factor principal que permite que el Mer-Ka-Ba se convierta en un campo viviente de luz. Sin amor divino, el Mer-Ka-Ba es sólo una máquina; y esta máquina tendrá las limitaciones que nunca le permitirán al espíritu que la creó regresar a casa y alcanzar los niveles de conciencia más altos, el lugar en donde no hay niveles.
- Debemos estar experimentando y expresando amor incondicional, con el fin de movernos más allá de cierta dimensión, y el mundo se está dirigiendo rápido hacia ese lugar superior. Nos estamos alejando del lugar del separatismo, en donde nos vemos a nosotros mismos dentro de un cuerpo que mira hacia fuera. Esa visión se irá pronto, para ser reemplazada por una visión diferente de la realidad, en donde tendremos la sensación y el conocimiento de la unidad absoluta con toda la vida; y esa sensación crecerá más y más, conforme continuemos subiendo a través de cada nivel en nuestro viaje a casa.

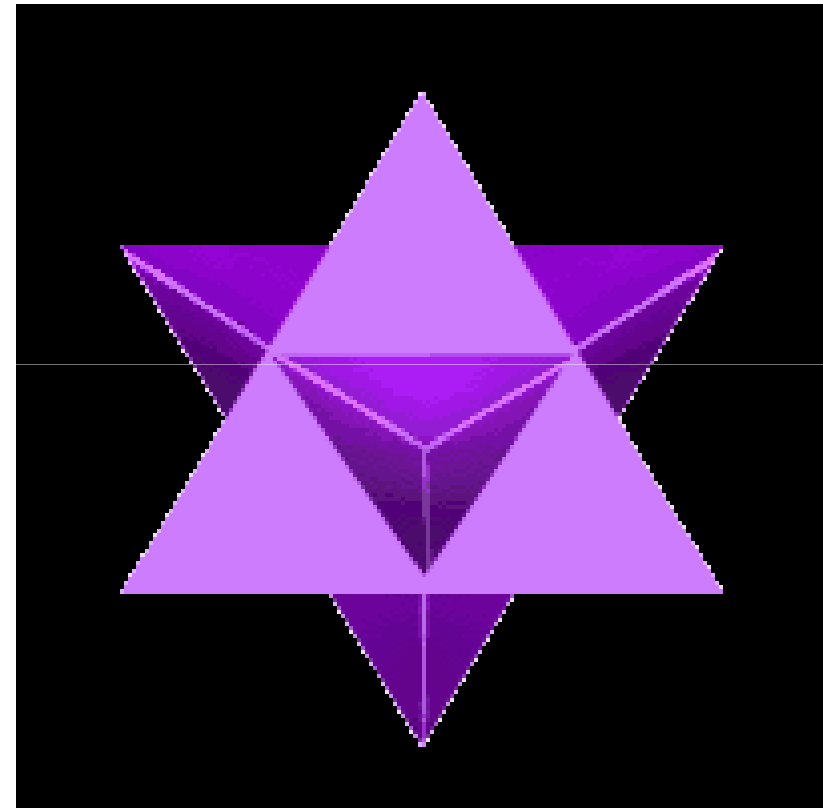




# La Respiración MerKaBah

## Aplicación.

- Visualiza tres tetraedros llenos de luz blanca y llénalos de Energía, de Amor Incondicional Divino:
- Explicación de la preparación para las primeras seis respiraciones:
- Visualice a una Estrella Tetraédrica. La estrella tetraédrica la componen tres pirámides superpuestas sobre nuestro cuerpo. Las dos más grandes se hallan entrelazadas (incrustadas una dentro de la otra: la superior con su vértice sobre nuestra cabeza y su base un poco por debajo del chakra raíz y la pirámide inferior invertida, con su vértice en nuestros pies mientras que su base está a la altura de nuestro chakra coronario, y una tercera pirámide pequeña, con el vértice hacia nuestra cabeza apoyada en el hará (columna vertebral).
- Hay tetraedros femeninos y masculinos, de acuerdo a la posición de la pirámide superior. La pirámide superior de la estrella tetraédrica masculina, tiene una arista hacia la parte delantera del cuerpo, mientras que la pirámide superior de la estrella tetraédrica femenina tiene la parte plana hacia la parte delantera del cuerpo.
- En lo posible, mantener esta visualización en la mente mientras se realiza el resto de la meditación inhalando y exhalando en la forma que se indica.
- En todo este proceso se trabajará en 3D.



- 1ª. Respiración:
- Mudra: dedos pulgar e índice unidos por las puntas.
- Inhala contando: 1 2 3 4 5 6 7.
- Ojos bízcos arriba y abajo, empujando, permitiendo que la energía salga,
- Exhala contando: 1 2 3 4 5 6 7



## Mudra Jñana

### Propiedades

1. En el plano físico: alivia los desórdenes del sistema nervioso.
2. En el plano mental: nos aporta una mayor facilidad de concentración y atención. Estimula la memoria.
3. En el plano emocional: despierta una sensación de ternura y afectividad.
4. En el plano espiritual: nos pone en contacto directo con la sabiduría y conocimiento de la divinidad.

- 2ª. Respiración:
- Mudra: dedos pulgar y medio, unidos por las puntas.
- Inhala contando: 1 2 3 4 5 6 7.
- Ojos bízcos arriba y abajo, empujando, permitiendo que la energía salga,
- Exhala contando: 1 2 3 4 5 6 7



## Mudra Shunya

Conecta con el 5o y 6º Chakra y nuestra Voz Interior.

### Propiedades

Básicamente lo que hace este mudra es ponerte en contacto con tu espíritu para que escuches sus sabios consejos y sus importantes mensajes sobre ti mismo y sobre tu vida. Se abre así tu capacidad de escuchar atentamente.

De este modo esa escucha y comprensión se materializan en tu vida a modo de una mejora de tus relaciones personales ya sean de amor o de amistad. Prestar más atención a cómo se sienten los demás te ayuda a comprenderlos un poco mejor.

A su vez, esta capacidad de escucha emanada de lo más profundo de tu ser, te permite descubrir tu karma. Así, realizando con frecuencia este mudra, podrás ponerte en contacto con esas heridas del pasado, escucharlas atentamente para comprender que debes sanarlas.



- 3ª. Respiración:
- Mudra: dedos pulgar y anular, unidos por las puntas.
- Inhala contando: 1 2 3 4 5 6 7.
- Ojos bízcos arriba y abajo, empujando, permitiendo que la energía salga,
- Exhala contando: 1 2 3 4 5 6 7



## Mudra Prithiví

Es el Mudra de Nuestra Amada Madre Tierra.

### Propiedades

Con este mudra despiertas toda la confianza en la vida y en tí mismo que necesitas. Te ayuda a sentirti seguro y con la fe suficiente en que tendrás un tránsito firme y sólido en la vida. Es ideal para aquellas personas que se sienten inseguras o son muy tímidas.

Con él puedes despertar todos los poderes del primer chakra, por lo tanto también te echa una mano en cuestiones más materiales como la búsqueda de empleo, de casa, de dinero, ... Realizando este mudra con mucha fe todos los días, podemos ver realizados nuestros sueños más materiales.

Por otro lado, si necesitas perfeccionar tu conexión con las fuerzas terrenales, con nuestra madre tierra, para nutrirte de su energía y canalizarla, este es tu mudra.

- 4ª. Respiración:
- Mudra: dedos pulgar y meñique, unidos por las puntas.
- Inhala contando: 1 2 3 4 5 6 7.
- Ojos bízcos arriba y abajo, empujando, permitiendo que la energía salga,
- Exhala contando: 1 2 3 4 5 6 7



## Mudra Buddhi

### Propiedades

Este Mudra representa a Mercurio, y nos estimula para lograr una comunicación clara e intuitiva, Con nosotros mismos, con nuestros semejantes y con la Naturaleza.

- 6ª. Respiración:
- Mudra: dedos pulgar y medio, unidos por las puntas.
- Inhala contando: 1 2 3 4 5 6 7.
- Ojos bizcos arriba y abajo, empujando, permitiendo que la energía salga,
- Exhala contando: 1 2 3 4 5 6 7



Mudra Shunya  
Conecta con el 5º y 6º Chakra y nuestra Voz Interior.

### Propiedades

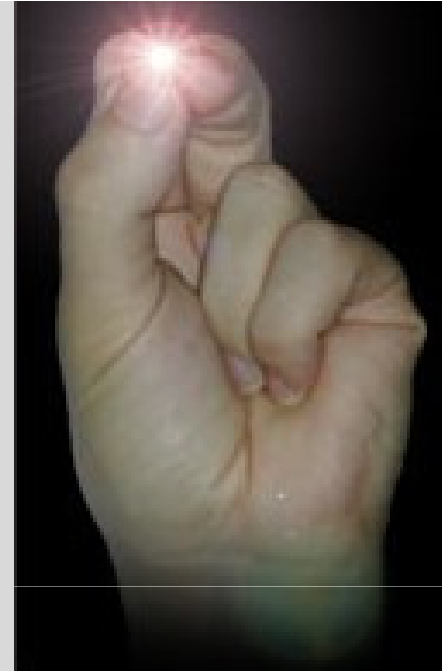
Básicamente lo que hace este mudra es ponerte en contacto con tu espíritu para que escuches sus sabios consejos y sus importantes mensajes sobre tí mismo y sobre tu vida. Se abre así tu capacidad de escuchar atentamente.

De este modo esa escucha y comprensión se materializan en tu vida a modo de una mejora de tus relaciones personales ya sean de amor o de amistad. Prestar más atención a cómo se sienten los demás te ayuda a comprenderlos un poco mejor.

A su vez, esta capacidad de escucha emanada de lo más profundo de tu ser, te permite descubrir tu karma. Así, realizando con frecuencia este mudra, podrás ponerte en contacto con esas heridas del pasado, escucharlas atentamente para comprender que debes sanarlas.



- 7ª. Respiración:
- Mudra: Tres Dedos.
- Inhala contando: 1 2 3 4 5 6 7.
- Visualiza el tubo y el flujo de prana fluyendo en ambas direcciones hacia el ombligo, creando una esfera del tamaño de una naranja brillante de color blanco al inhalar.
- Exhala contando: 1 2 3 4 5 6 7



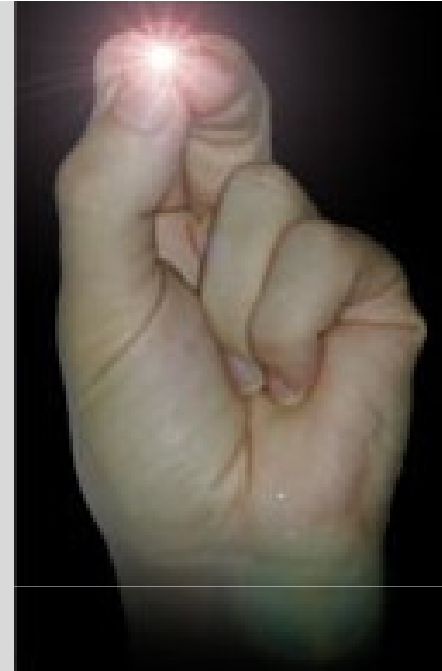
## Mudra Kubera

### Propiedades

Este es un Mudra muy poderoso y mágico, concentra toda la energía del cuerpo, la mente y el espíritu en algún deseo concreto, sea del tipo que sea, ayudando a conseguirlo.

**Nota: De la 7ª a la 14ª Respiración, se usará el mismo Mudra Kubera.**

- 8ª. Respiración:
- Mudra: Tres Dedos.
- Inhala contando: 1 2 3 4 5 6 7.
- Visualiza el tubo y el flujo de prana fluyendo en ambas direcciones hacia el ombligo, y expande ahora la esfera color blanco a 20-22 cm.
- Exhala contando: 1 2 3 4 5 6 7



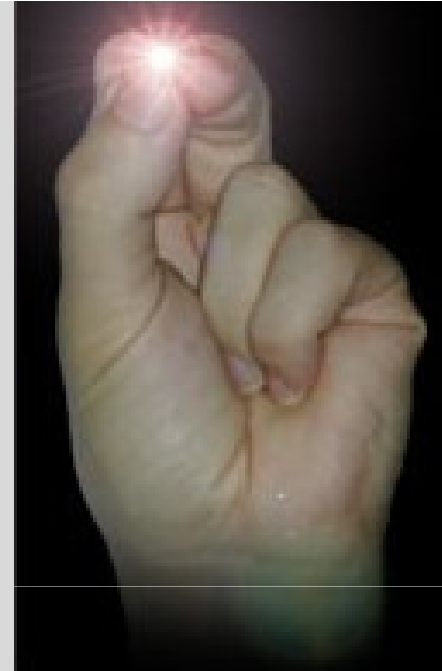
## Mudra Kubera

### Propiedades

Este es un Mudra muy poderoso y mágico, concentra toda la energía del cuerpo, la mente y el espíritu en algún deseo concreto, sea del tipo que sea, ayudando a conseguirlo.

**Nota: De la 7ª a la 14ª Respiración, se usará el mismo Mudra Kubera.**

- 9ª. Respiración:
- Mudra: Tres Dedos.
- Inhala contando: 1 2 3 4 5 6 7.
- Visualiza el tubo y el flujo de prana fluyendo en ambas direcciones hacia el ombligo, y vuelve ahora la esfera color blanco más brillante.
- Exhala contando: 1 2 3 4 5 6 7



## Mudra Kubera

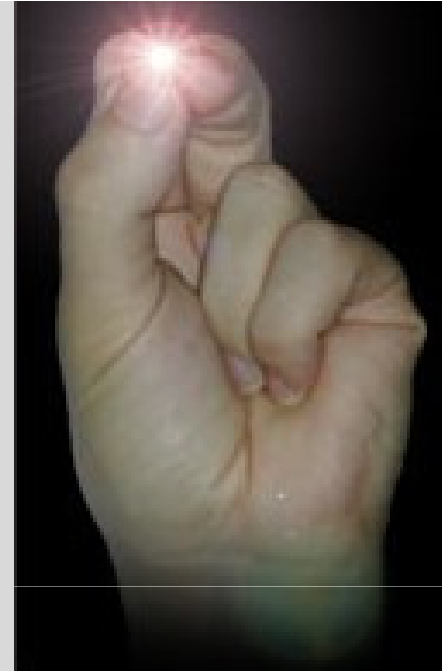
### Propiedades

Este es un Mudra muy poderoso y mágico, concentra toda la energía del cuerpo, la mente y el espíritu en algún deseo concreto, sea del tipo que sea, ayudando a conseguirlo.

**Nota: De la 7ª a la 14ª Respiración, se usará el mismo Mudra Kubera.**



- 10ª. Respiración:
- Mudra: Tres Dedos.
- Inhala contando: 1 2 3 4 5 6 7.
- Visualiza el tubo y el flujo de prana fluyendo en ambas direcciones hacia el ombligo. Ahora la esfera cambia a un color dorado y va creciendo al tamaño de los dedos, de los brazos, rodeando todo el cuerpo al exhalar por la boca con presión.
- Inhala contando 1 2 3 4 5 6 7 (Expande la esfera dorada hasta la altura de los brazos).
- Exhala contando: 1 2 3 4 5 6 7



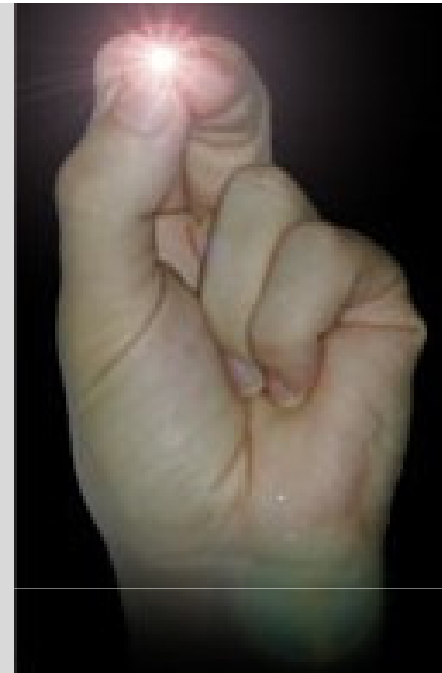
## Mudra Kubera

### Propiedades

Este es un Mudra muy poderoso y mágico, concentra toda la energía del cuerpo, la mente y el espíritu en algún deseo concreto, sea del tipo que sea, ayudando a conseguirlo.

**Nota: De la 7ª a la 14ª Respiración, se usará el mismo Mudra Kubera.**

- 11ª, 12ª y 13ª. Respiración:
- Mudra: Tres Dedos.
- Respiración 11ava - 12ava - 13ava:  
Respire por la nariz. Estabilice la esfera dorada y aumente su energía.
- Inhala contando: 1 2 3 4 5 6 7.
- Visualiza el tubo y el flujo de prana fluyendo en ambas direcciones hacia el ombligo. (Expande la esfera dorada hasta la altura de los brazos).
- Exhala contando: 1 2 3 4 5 6 7



## Mudra Kubera

### Propiedades

Este es un Mudra muy poderoso y mágico, concentra toda la energía del cuerpo, la mente y el espíritu en algún deseo concreto, sea del tipo que sea, ayudando a conseguirlo.

**Nota: De la 7ª a la 14ª Respiración, se usará el mismo Mudra Kubera.**

- 14ª . Respiración:
- En esta respiración se pasa de 3D a 4D
- Mudra:
- Respiración 11ava - 12ava - 13ava:  
Respire por la nariz. Estabilice la esfera dorada y aumente su energía.
- Inhala contando: 1 2 3 4 5 6 7.
- Eleve el Centro de la Esfera de la 3D a la 4D de la Conciencia Crística.
- Exhala contando: 1 2 3 4 5 6 7



Esta Respiración conduce de 3ª Dimensión de Conciencia terrestre a 4ª Dimensión de Conciencia Crística. Concéntrate en la Esfera Dorada que encierra a todo tu cuerpo, y el flujo de Prana que entra por tu corona (cabeza) y perineo (ano) fluyendo hasta tu corazón. Estás respirando de una manera esférica.

## Mudra Atmanjali Variante

### Propiedades

Mudra una mano sobre otra, los dedos pulgares se tocan, con las manos en el regazo. Al inhalar sube ambas manos a la altura del corazón.

Hombres: palma izquierda sobre la derecha, posición relajada.

Mujeres: palma derecha sobre la izquierda, posición relajada.

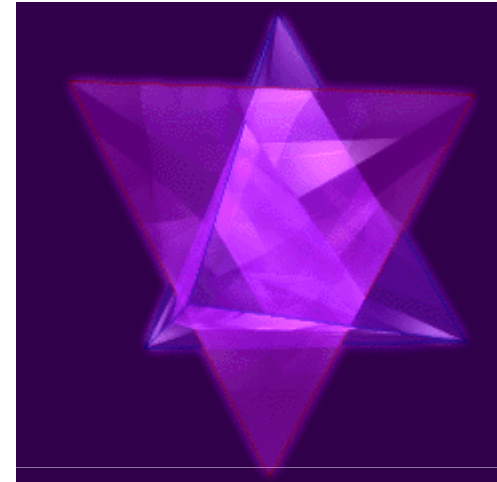
Visualiza el flujo de prana y sube la esfera de luz dorada hasta la altura del corazón.

Tomar en cuenta que este Mudra lleva un doble Movimiento, del regazo al corazón y viceversa.



- 15ª . Respiración:
- En esta respiración se encuentra en 4D
- Respire por la nariz. Estabilice la esfera dorada y aumente su energía.
- Inhala contando: 1 2 3 4 5 6 7.
- Mantenga el Centro de la Esfera en la 4D de la Conciencia Crística.
- Exhala contando: 1 2 3 4 5 6 7

Esta Respiración Activa su campo Merkabah. La Estrella Tetraédrica masculina gira hacia la izquierda en sentido anti-horario, la femenina hacia la derecha, en sentido horario, a la misma velocidad. La Estrella Tetraédrica fija en su columna vertebral no se mueve.

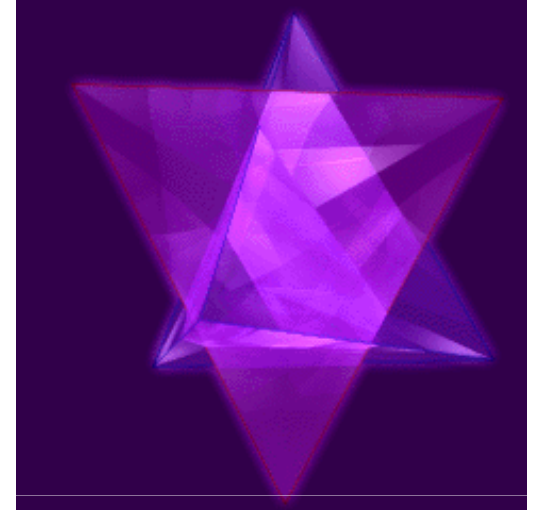


## Propiedades

A partir de esta Respiración ya no se aplica ningún Mudra. Sus manos deben estar relajadas. La intención del pensamiento al inhalar es: Merkabah velocidad pareja. Di mentalmente: Merkabah velocidad pareja.

- 16ª . Respiración:
- En esta respiración se encuentra en 4D
- Exhala con presión por la boca.
- Dí mentalmente: Merkabah 34-21
- Inhala contando 1 2 3 4 5 6 7
- Exhala con presión contando 1 2 3 4 5 6 7

La intención del pensamiento al inhalar es Merkabah 34:21 (de Fibonacci) y la Estrella Tetraédrica masculina gira más velozmente hacia la izquierda. Un disco brotará de la base de la espina y se extenderá a 17 metros aproximadamente a tu alrededor.



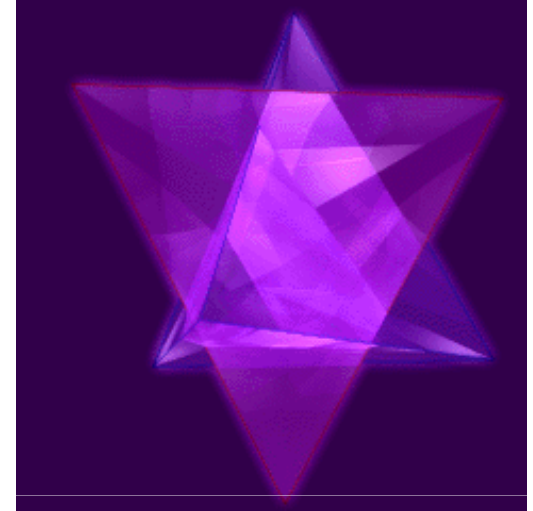
## Propiedades

Ya no se aplica ningún Mudra. Sus manos deben estar relajadas.

La intención del pensamiento al inhalar es Merkabah 34:21 (de Fibonacci) y la Estrella Tetraédrica masculina gira más velozmente hacia la izquierda. Un disco brotará de la base de la espina y se extenderá a 17 metros aproximadamente a tu alrededor.

- 17ª . Respiración:
- En esta respiración se encuentra en 4D
- Exhala con presión por la boca.
- Di mentalmente: "Fase del Sellado del Corazón."
- Inhala contando 1 2 3 4 5 6 7
- Exhala con presión contando 1 2 3 4 5 6 7

La intención del pensamiento al inhalar es "Fase de Sellado del Corazón".



## Propiedades

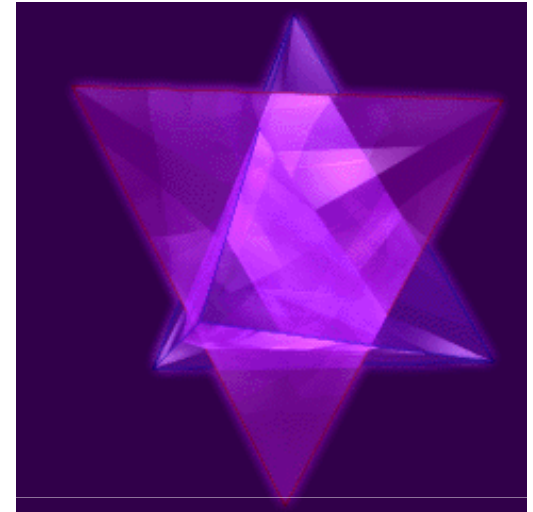
Ya no se aplica ningún Mudra. Sus manos deben estar relajadas.

Visualiza un Rayo de Luz Blanca desde tus 8 células originales que están en la Base de tu Espina Dorsal, Ve subir la energía hasta el centro de tu espalda, a la altura de tu corazón y sácalo a través de tu corazón (hacia delante), en la forma de un rayo láser rojo sellando todos los campos externos.

Di mentalmente: Fase de Sellado del Corazón

- 18ª . Respiración:
- En esta respiración se encuentra en 4D
- Exhala con presión por la boca.
- Di mentalmente: “Nueve Décimas de la Velocidad de la Luz”
- Inhala contando 1 2 3 4 5 6 7
- Exhala con presión contando 1 2 3 4 5 6 7

Proyecte el pensamiento :  
 “Nueve décimas la velocidad de la luz”.  
 Y la Merkabah aumenta la velocidad.  
 Exhala con presión por la boca.

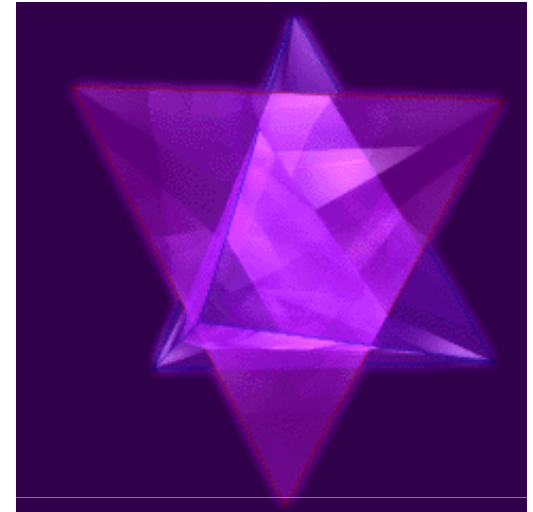


## Propiedades

Ya no se aplica ningún Mudra. Sus manos deben estar relajadas.  
 Di mentalmente: “Nueve Décimas de la Velocidad de la Luz.”

- 19ª . Respiración:
- En esta respiración se encuentra en 4D
- Exhala con presión por la boca.
- Di mentalmente: “¡Merkabah, extiéndete al Yo Superior!”
- Inhala contando 1 2 3 4 5 6 7
- Exhala con presión contando 1 2 3 4 5 6 7

La intención del pensamiento al inhalar es : Merkabah 34:21  
Expande su Merkabah a su Yo superior.



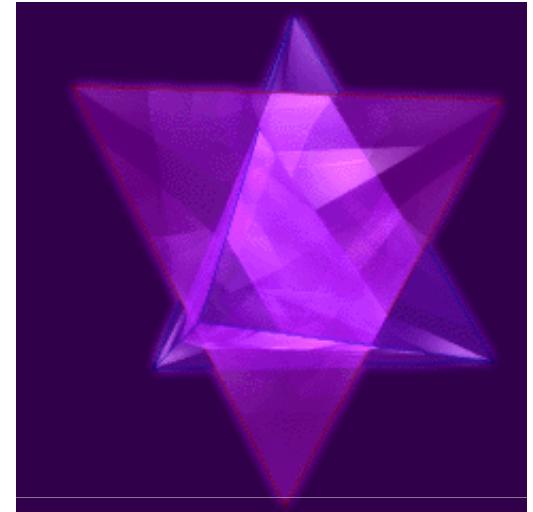
## Propiedades

Ya no se aplica ningún Mudra. Sus manos deben estar relajadas.  
Di mentalmente: “¡Merkabah, extiéndete al Yo Superior!”



- 20ª . Respiración:
- En esta respiración se encuentra en 4D
- Exhala con presión por la boca.
- Di mentalmente: “¡Merkabah, extiéndete a la Red de Conciencia Crística!”
- Inhala contando 1 2 3 4 5 6 7
- Exhala con presión contando 1 2 3 4 5 6 7

Expande tu Merkabah a la Red de Conciencia Crística. Con cada una de estas respiraciones has una pausa en medio volviendo a la respiración normal y sintonízate con su Yo Superior, la Tierra y Jesús Sananda, el Cristo Cósmico y sella sus energías en tu Merkabah. Comunícate con Él y pídele que sea tu Guía y Protector en el resto de la meditación. Llama a tu guía personal y pídele que te asista y te proteja durante el resto de la meditación.

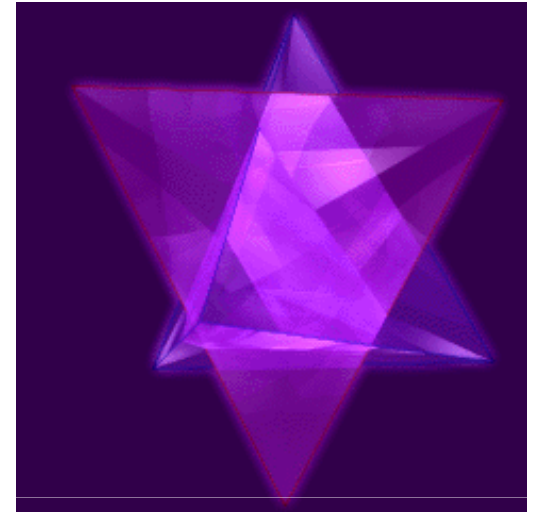


## Propiedades

Ya no se aplica ningún Mudra. Sus manos deben estar relajadas.  
Di mentalmente: “¡Merkabah, Extiéndete a la Red de Conciencia Crística.!”

- 21ª . Respiración:
- En esta respiración entrará en 5D
- Exhala con presión por la boca.
- Dí mentalmente: “Entro a la 5ª Dimensión de la Red de Conciencia Crística!”
- Inhala contando 1 2 3 4 5 6 7
- Exhala con presión contando 1 2 3 4 5 6 7

Es una respiración que usted encontrará que le permitirá retener el aire por una cantidad de tiempo increíble, dado que su cuerpo va a estar absorbiendo muchísima energía pránica. Por supuesto permítase exhalar cuando se sienta incómodo de retener la respiración.



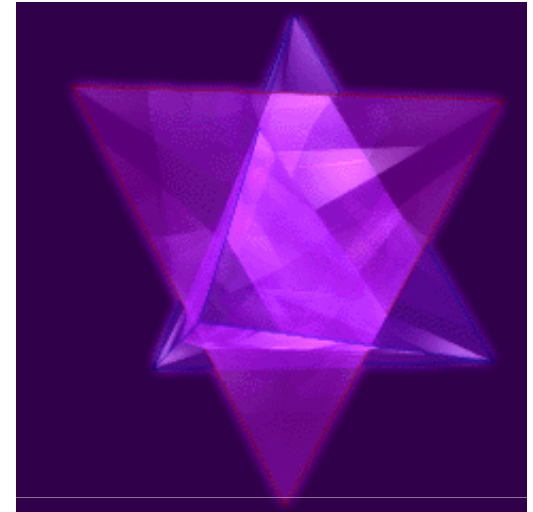
## Propiedades

Ya no se aplica ningún Mudra. Sus manos deben estar relajadas.  
Dí mentalmente: “¡Entro a la 5ª Dimensión de la Red de Conciencia Crística!”

VARIANTE DEL MERKABAH PARA ACCEDER A UN  
INCREMENTO DE VELOCIDAD DEL CAMPO ENERGÉTICO  
QUE PERMITA ACCEDER A OTROS UNIVERSOS (5D)

- 22ª a 26ª Respiración:
- En esta respiración se encontrará en 5D.
- Exhala con presión por la boca.
- Di mentalmente: "Merkabah, Octaedro 34:55" (Toma 5 Respiraciones)
- Inhala contando 1 2 3 4 5 6 7
- Exhala con presión contando 1 2 3 4 5 6 7

La intención del pensamiento al inhalar, es: "Merkabah, Octaedro 34:55" (toma 5 respiraciones). Siente como el campo de energía cambia de dirección. (\*2)



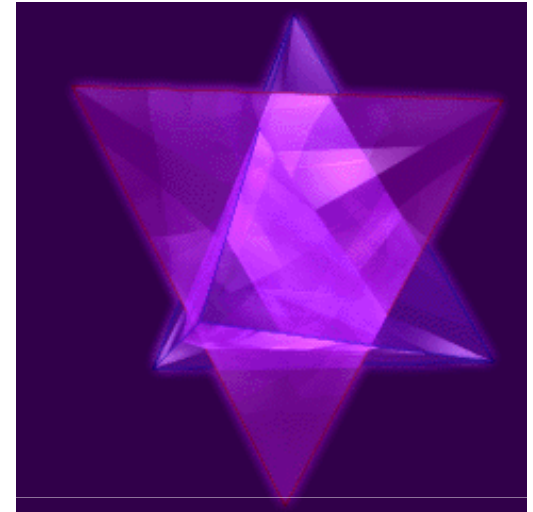
## Propiedades

Ya no se aplica ningún Mudra. Sus manos deben estar relajadas.  
Di mentalmente: "Merkabah, Octaedro 34:55."

VARIANTE DEL MERKABAH PARA ACCEDER A UN  
INCREMENTO DE VELOCIDAD DEL CAMPO ENERGÉTICO  
QUE PERMITA ACCEDER A OTROS UNIVERSOS (5D)

- 27ª Respiración:
- En esta respiración se encontrará en 5D.
- Exhala con presión por la boca.
- Di mentalmente: "Mercabah, Dodecaedro 89:55" (Toma 1 Respiración)
- Inhala contando 1 2 3 4 5 6 7
- Exhala con presión contando 1 2 3 4 5 6 7

La intención del pensamiento al inhalar es: "Mercabah, DODECAEDRO 89-55."

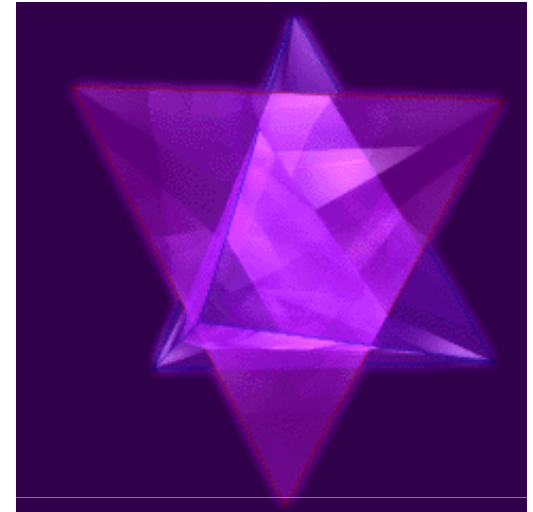


### Propiedades

Ya no se aplica ningún Mudra. Sus manos deben estar relajadas.  
Di mentalmente: "Mercabah, Dodecaedro 89:55."

- 28ª Respiración:
- En esta respiración se encontrará en 5D.
- Exhala con presión por la boca.
- Di mentalmente: "Fase de Sellar" (Toma 1 Respiración)
- Inhala contando 1 2 3 4 5 6 7
- Exhala con presión contando 1 2 3 4 5 6 7

La intención del pensamiento al inhalar es "FASE DE SELLAR" sube un Rayo de Luz Blanca desde tus 8 células originales que están en la Base de tu Espina Dorsal, sube la energía al centro de tu espalda, a la altura de tu corazón y sácalo a través de tu corazón, un rayo láser rojo sellando todos los campos externos.



## Propiedades

Ya no se aplica ningún Mudra. Sus manos deben estar relajadas.  
Di mentalmente: "Fase de Sellar."

- 29ª Respiración:
- En esta respiración se encontrará en 5D.
- Exhala con presión por la boca.
- (Toma 1 Respiración)
- Inhala contando 1 2 3 4 5 6 7
- Exhala con presión contando 1 2 3 4 5 6 7

Visualiza Tres Cubos que avanzan hacia ti y acompaña su avance con tres AUM (mentalmente)

- Uno avanza hacia ti girando hacia delante. (Debo visualizar como si avanzara pero en realidad retrocede hacia mí, mientras gira hacia delante, trayendo su cara inferior hacia arriba en un movimiento vertical, hasta superponerse con mi cuerpo). AUM!

- El otro cubo gira con las manecillas del reloj. (Visualizo un segundo cubo avanzando hacia mí girando de derecha a izquierda, describiendo un gran círculo imaginario que si yo estuviera parado con mis brazos extendidos en cruz, iría de mi mano derecha a mi cabeza, de mi cabeza a mi mano izquierda, de mi mano izquierda hasta mis pies, hasta que se superpone sobre el anterior) AUM!

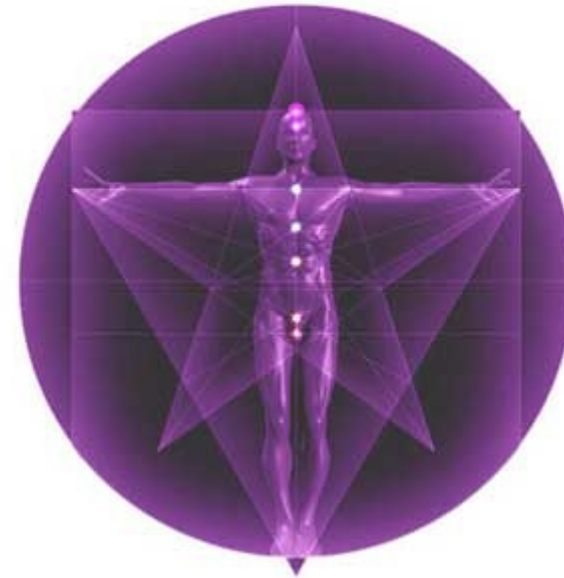
- El tercer cubo gira de derecha a izquierda. (Visualizo un tercer cubo avanzando hacia mí, girando de derecha a izquierda, pero esta vez lateralmente, describiendo un gran círculo imaginario que estando yo parado, iría del frente de mi cuerpo, hacia mi izquierda, de allí a mi espalda, siguiendo hacia mi costado derecho y nuevamente al frente, y así sucesivamente, superponiéndose sobre los dos anteriores). Los Tres Cubos ocupan el mismo espacio. AUM!

## Propiedades

Tú estás adentro de los cubos y sientes un campo de energía esférico. Al juntarse los tres cubos, forman una esfera: la esfera Holográfica de la Flor de la Vida.



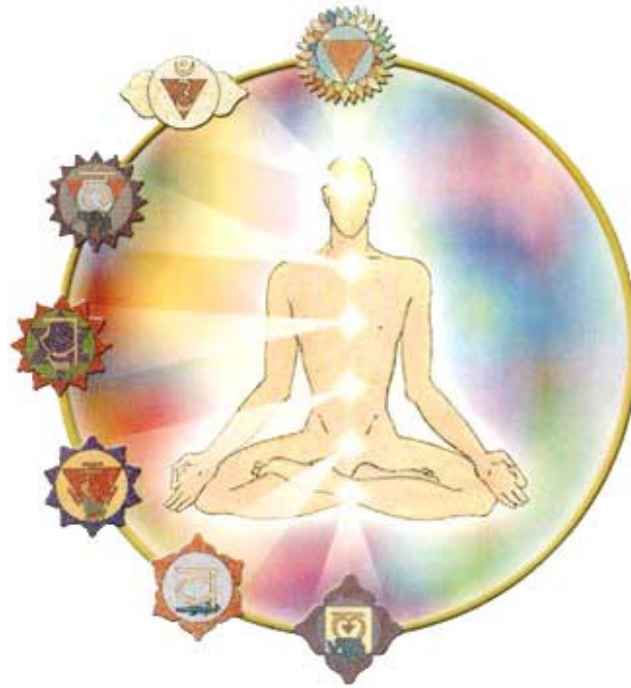
- 30ª Respiración:
- En esta respiración se encontrará en 5D.
- Exhala con presión por la boca.
- Dí, mentalmente: "Fase de Sellar." (Toma 1 Respiración)
- Inhala contando 1 2 3 4 5 6 7
- Exhala con presión contando 1 2 3 4 5 6 7



La intención del pensamiento al inhalar es "FASE DE SELLAR" con luz blanca en todas direcciones.

## Propiedades

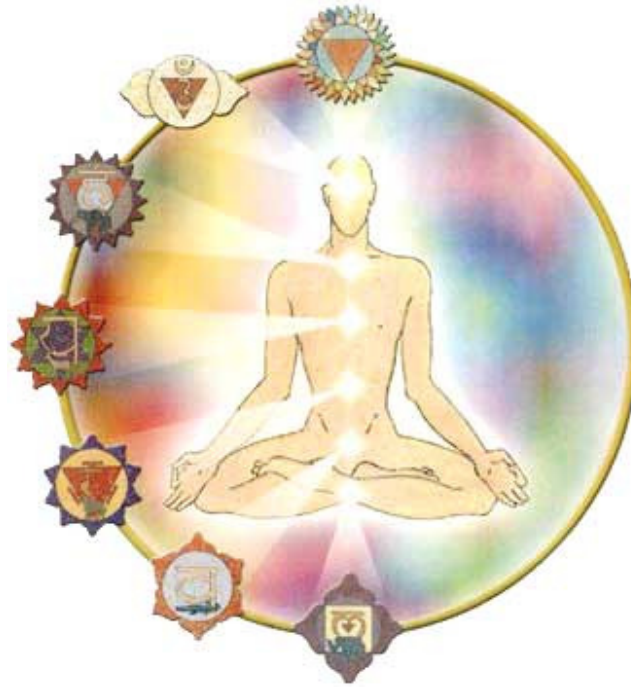
Di mentalmente: FASE DE SELLAR con luz blanca en todas direcciones. Verás salir rayos de luz blanco-plateada de tus manos de tus pies, de tu cabeza, de adelante y de atrás desde tu corazón, y eso sellará a los tres cubos. *A partir de este momento se encuentra vibrando en 5D.*



- Ya creaste tu nuevo Cuerpo de Luz. Es la ESFERA HOLOGRAFICA DE LA FLOR DE LA VIDA.
- Si la expandes, se acelerará y podrá expandirse y contraerse con tu voluntad. Si la expandes te proyectará a donde tu pensamiento lo desee. Y si la contraes bajará la velocidad hasta detenerse.
- Es conveniente que siempre te detengas en la Red Electromagnética de Conciencia Crística y siembres, en la Red, todas las energías nuevas que acabas de recibir, ahí te encontrarás con Jesús, Sananda. Aquí sólo se puede crear divínamente. Los Maestros Ascendidos, tus guías están en este lugar. Si desees llamarlos, ellos vendrán y te asistirán.
- Este es tu Gran Viaje, haz lo que tú desees hacer.



- **PARA VOLVER:**
- Regresa a tu cuerpo físico, entra por tus chakras superiores, a tu cuerpo por la Corona y proyecta la energía al centro de la Tierra. Permanece un momento así y entona el **AUM** cántalo fuerte si lo deseas, sostenlo. Ahora regresa la energía a tu cuerpo físico.
- Antes de abrir los ojos, desacelera tu Merkabah pensando: velocidad pareja. Estarás consciente de un campo de energía que te rodea.
- Eventualmente verás ese campo de energía y te convertirás en esa energía, será la Manifestación plena de tu Cuerpo de Luz.
- Se te sientes incómodo, incómoda, cierra tus ojos y repite los últimos pasos, desde que llevas la energía a la Tierra.
- **PRÁCTICA DE ACTIVACIÓN: DIARIA**



- Textos y Contenido Metodológico:
  - Drunvalo Melchisedek, Extraído del Volumen I de “El Antiguo Secreto de la Flor de la Vida.”
- Adaptación a Presentación:
  - K'inich-Tlacuache, reencarnación de Hunaphú-Vuch, la Divinidad en Potencia Femenina.
- México, Enero 2009.